



unia.be    

# *Intégrer l'égalité des chances dans la formation initiale des enseignants*

## Un pas vers un enseignement plus inclusif

**Emilie Van den Broeck et Cristel Baetens**  
**Webinaire pour l'ARES, le 16 décembre 2020**

# Plan du webinaire

**Introduction**

**Présentation de Unia**

**Le baromètre de la diversité dans l'enseignement**

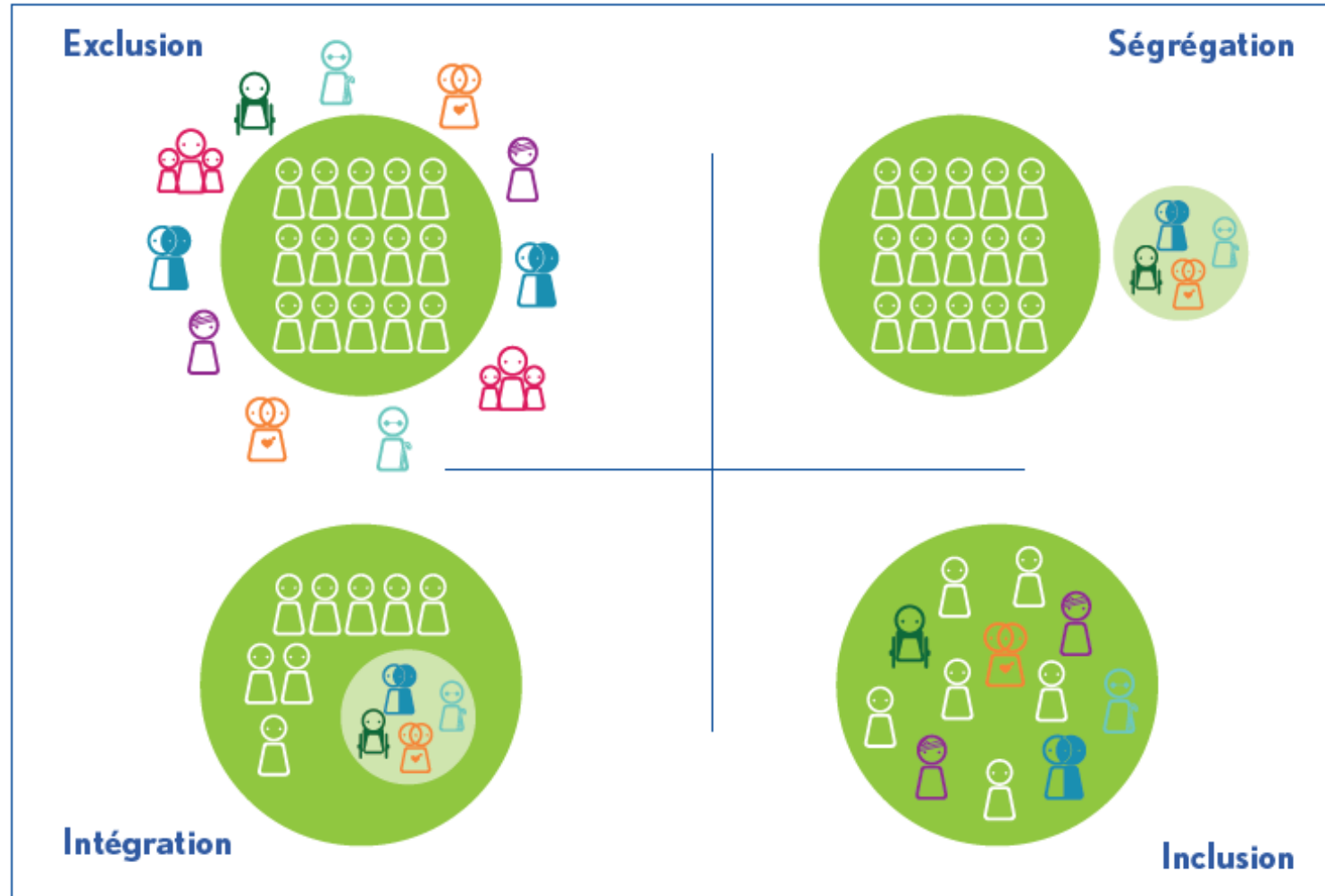
**Biais cognitifs et cie**

**Pour aller plus loin**

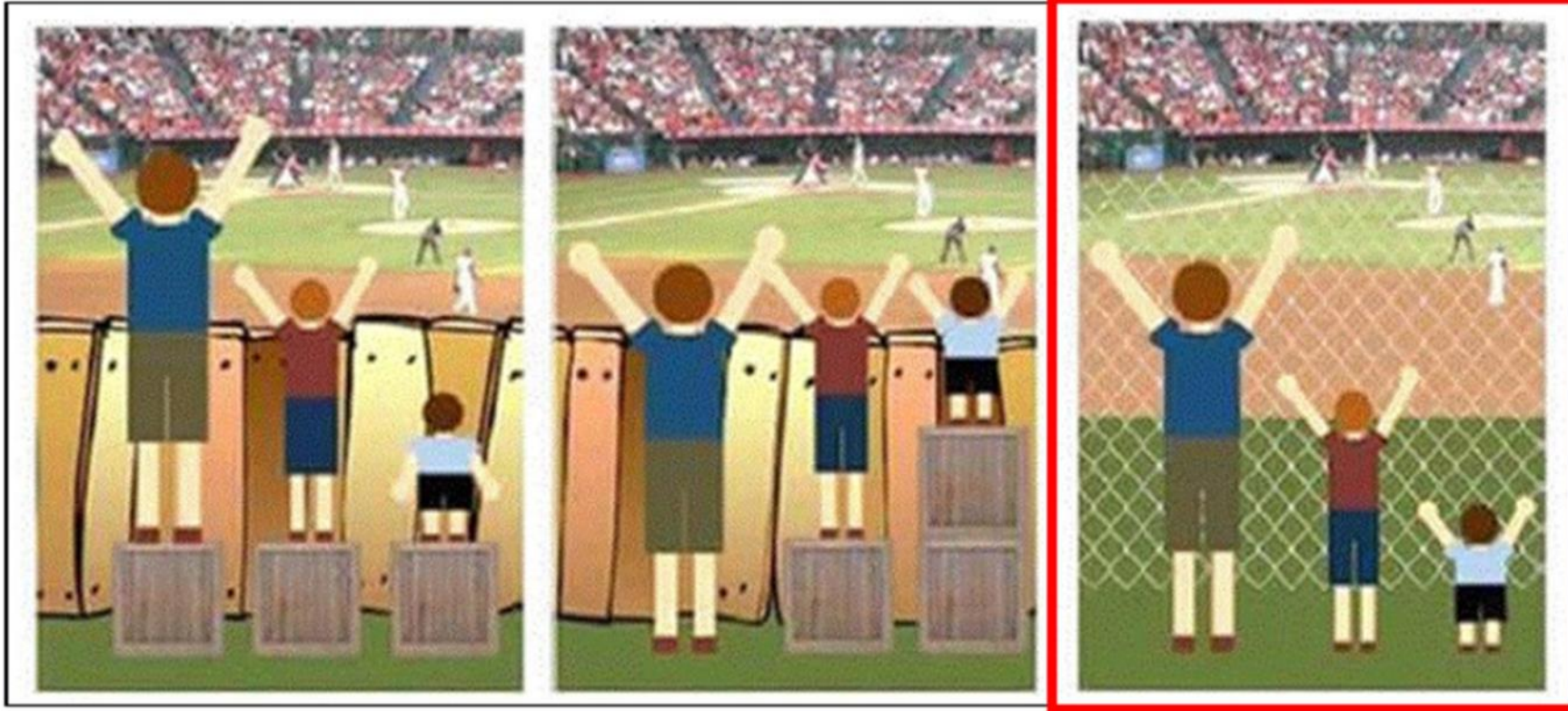
# INTRODUCTION

# Lutter contre la ségrégation, l'exclusion, la discrimination

## Pour un enseignement inclusif



## Dans une société inclusive



# Présentation de Unia

# Unia, le Centre interfédéral pour l'égalité des chances, *qu'est-ce que c'est ?*

Unia est une institution :

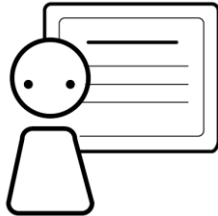
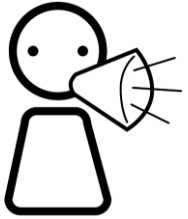
- publique indépendante de lutte contre la discrimination et de promotion de l'égalité
- interfédérale, elle agit à tous les niveaux de pouvoir
- nationale des droits de l'Homme (INDH de type B)
- et un mécanisme indépendant en charge de la mise en œuvre de la Convention Onu relative aux droits des personnes handicapées (33.2)

# Les trois métiers d'Unia



## Traiter les signalements individuels

*Dialogue si possible, une action en justice si nécessaire*



## Informez, sensibiliser, former & accompagner

*Mieux vaut prévenir que guérir*

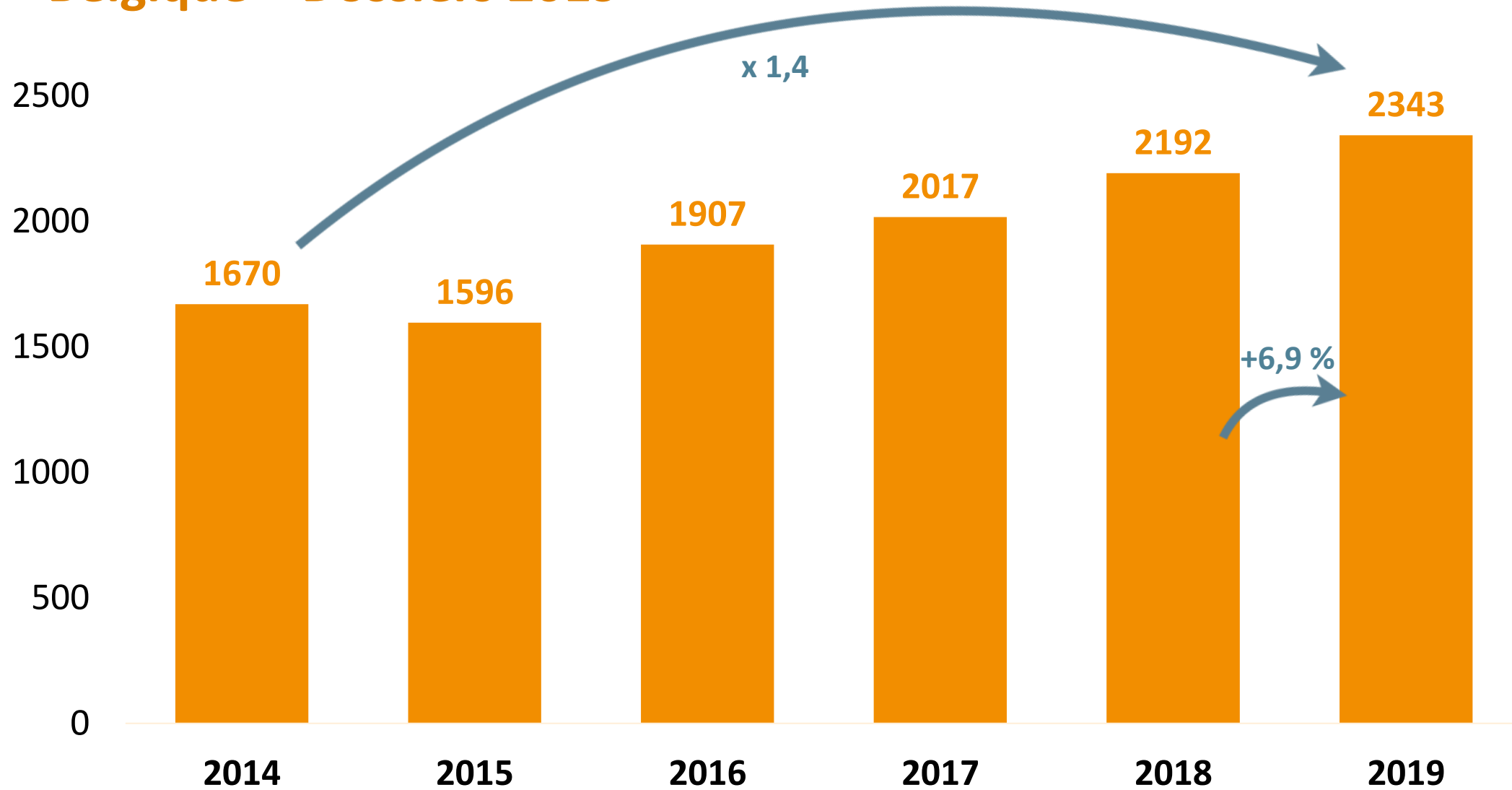


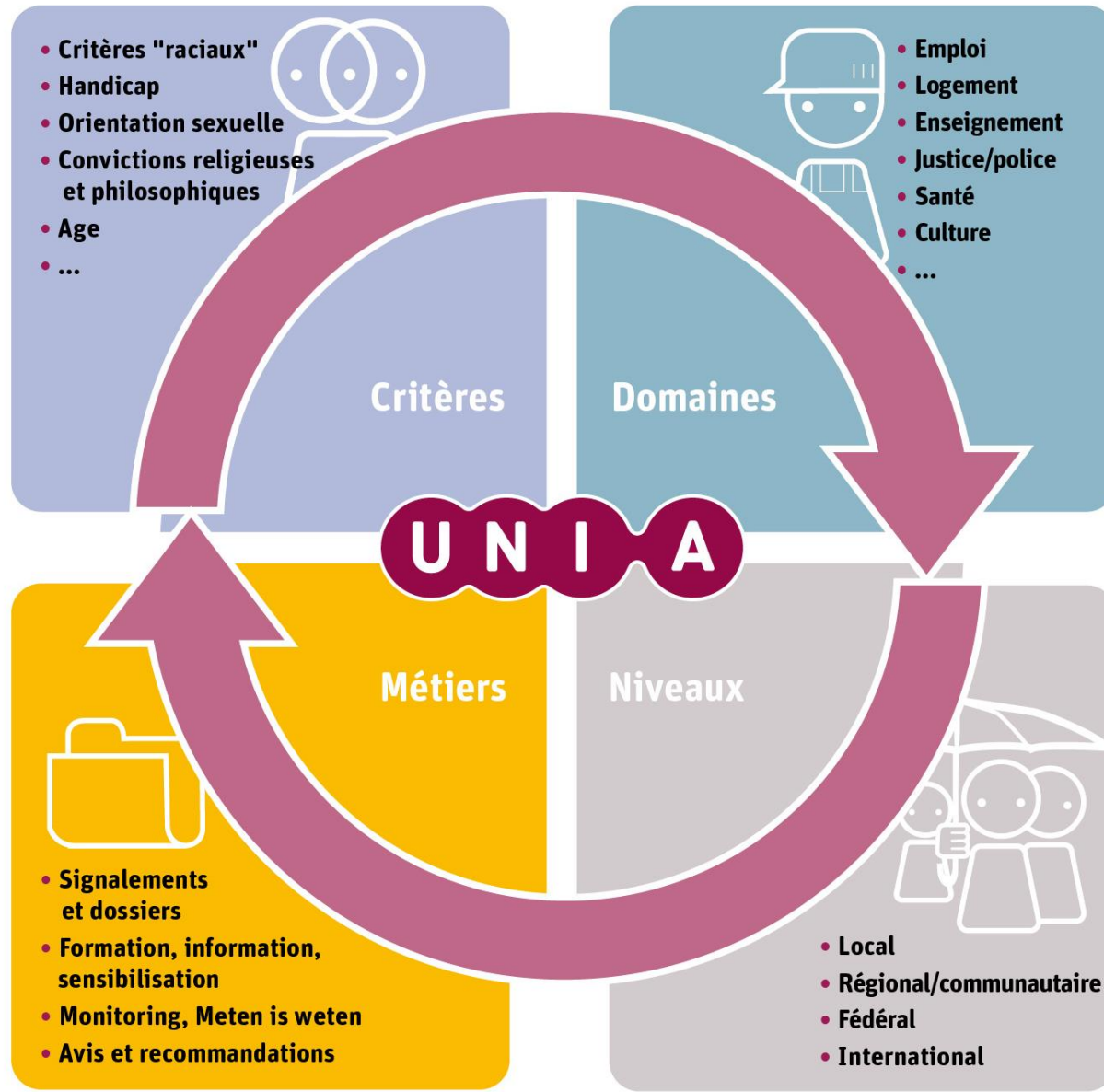
## Donner des avis et recommandations

*Sur demande ou d'initiative*



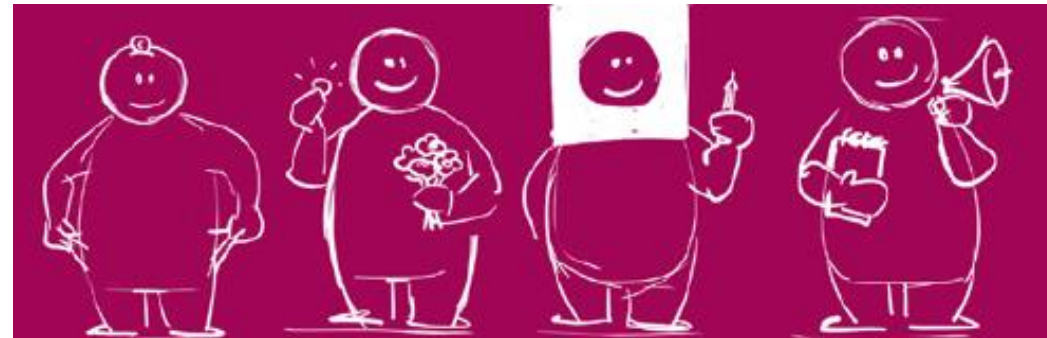
# Belgique – Dossiers 2019





# Unia : 17 critères de discrimination

- les 5 critères dits « **raciaux** » :
  - prétendue race,
  - couleur de peau,
  - nationalité,
  - ascendance (origine juive)
  - origine nationale ou ethnique
- le **handicap**
- les **convictions** philosophiques ou religieuses
- l'orientation **sexuelle**
- l'**âge**
- la **fortune** (ressources financières)
- l'**état civil**
- les convictions **politiques**
- les convictions **syndicales**
- l'état de **santé**
- les caractéristiques **physiques** ou génétiques
- la **naissance**
- l'**origine sociale**



## 2 autres critères de discrimination

- Sexe:



- Langue : aucun organisme



# Le baromètre de la diversité dans l'enseignement

# Le baromètre de la diversité dans l'enseignement

- Etat des lieux des recherches en matière de ségrégation scolaire et d'enseignement inclusif
- Analyse des pratiques pour gérer la diversité
- Analyse des processus d'orientation
- A partir des critères du handicap, de l'origine sociale, de l'origine ethnique, de l'orientation sexuelle, et du genre (dimension transversale)

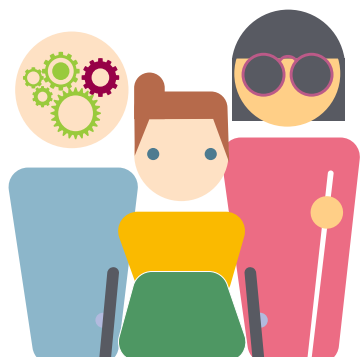


BAROMÈTRE  
DE LA  
**DIVERSITÉ**  
ENSEIGNEMENT

**UNIA**  
Centre interdisciplinaire  
pour l'égalité des chances

# Le Baromètre :

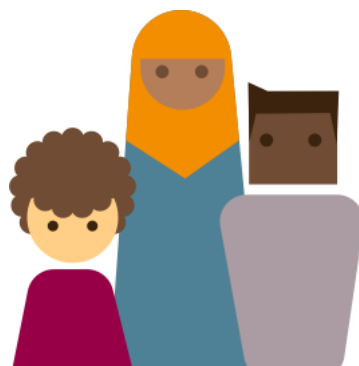
4 critères protégés + genre comme dimension transversale



Handicap



Origine sociale



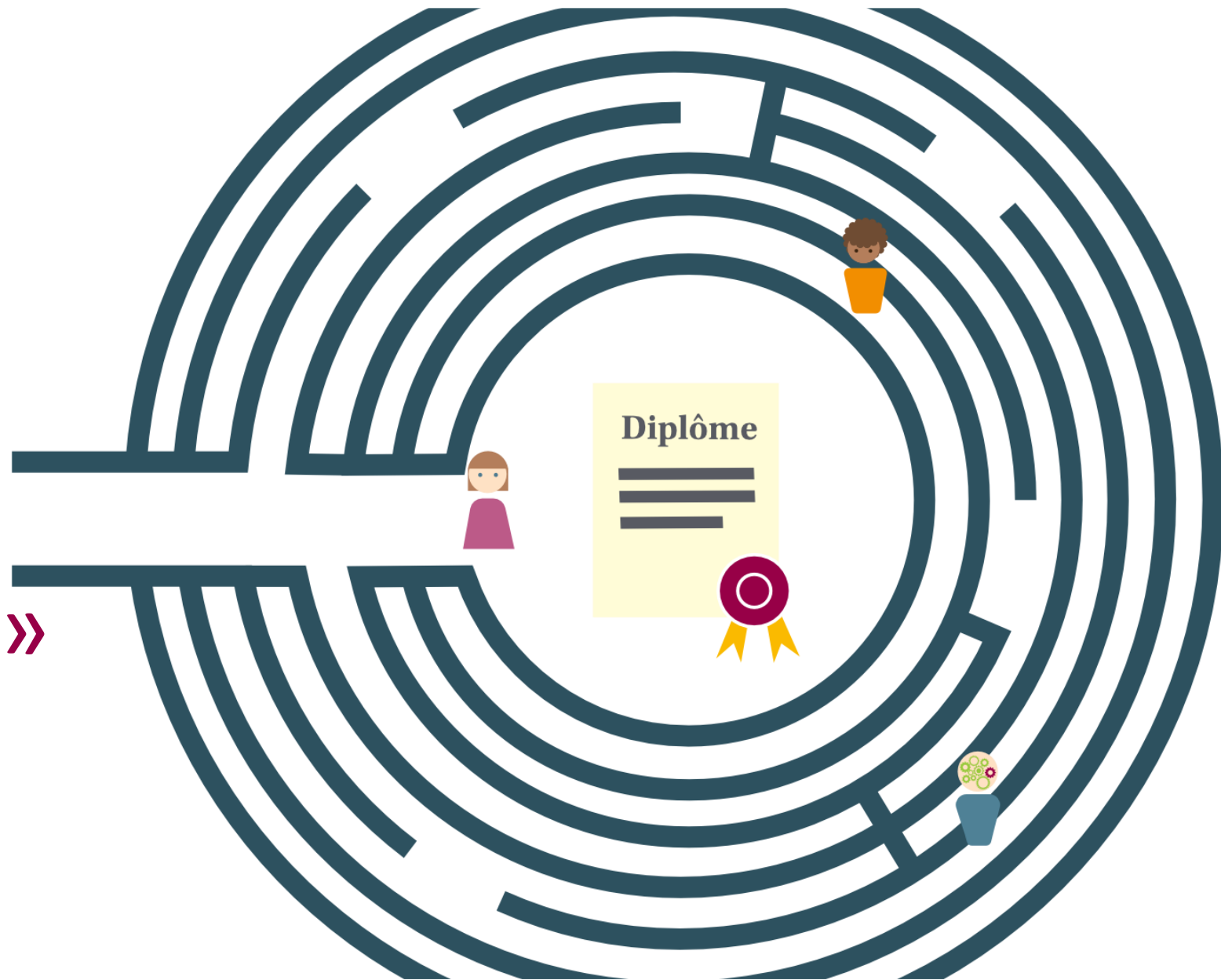
Origine ethnique



Orientation sexuelle

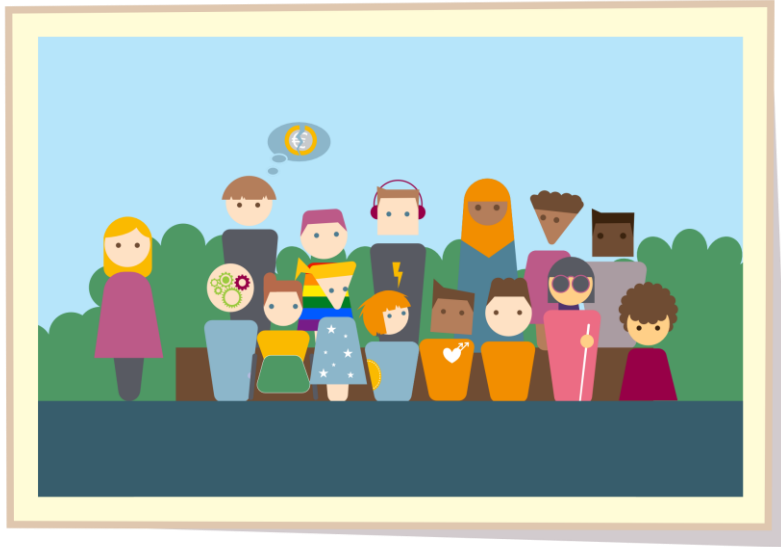


« for some,  
the long and  
winding road »





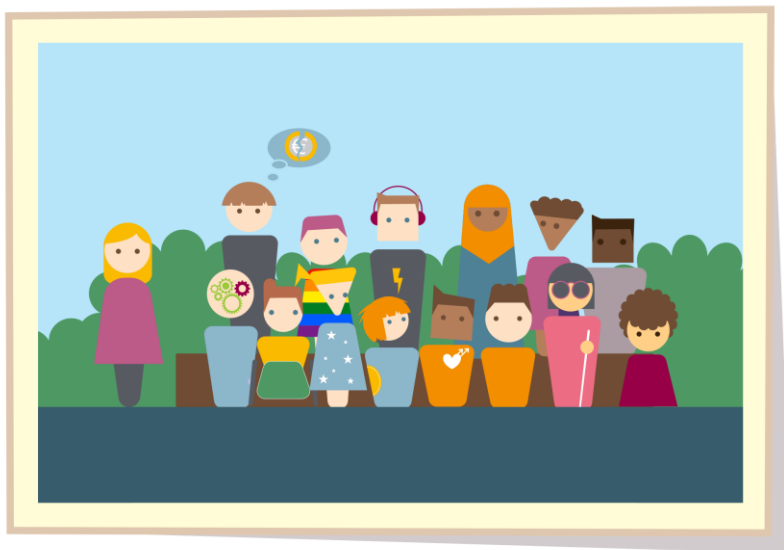
# Recommandations



- **Former les enseignants à l'enseignement inclusif**
  - ✓ Préparer les acteurs de l'enseignement à tendre vers un **enseignement inclusif**
  - ✓ Outiller pédagogiquement les enseignants à appréhender des **classes hétérogènes**
  - ✓ Sensibiliser tous les acteurs de l'école aux **stéréotypes** et aux **préjugés**
  - ✓ Conscientiser les enseignants à l'importance de la relation avec les **parents**
  - ✓ Confronter les enseignants à la réalité et aux acteurs hors du cadre strict de l'école

*=> Bénéficier d'une formation à la hauteur des enjeux rencontrés sur le terrain*

## Autres recommandations



- **Lutter contre la ségrégation scolaire**
- **Faire de l'orientation un choix positif pour tous les élèves**
- **Prendre au sérieux les situations de harcèlement**
- **Veiller au bon climat de la classe**

# La diversité ?

-> **En théorie oui, en pratique pas toujours**

## Les enseignants, bricoleurs de la diversité?

- **Les écoles gèrent la diversité comme elles le peuvent et surtout lorsqu'elles y sont confrontées**
- **Certaines écoles se spécialisent dans la gestion de certaines populations**

Exemple: plus il y a de non-belges,

-> plus on se renseigne sur la situation socio-économique des familles

-> plus on met en place un système de traduction, ...

# Des réponses souvent favorables aux politiques de diversité... mais leur application semble peu évidente



« Dans notre école, nous travaillons à créer un climat au sein duquel les élèves LGBT se sentent les bienvenus »

**70 %** répondent « tout à fait d'accord »  
ou « plutôt d'accord »

**20%** ne se prononcent pas

**10%** ne sont pas d'accord

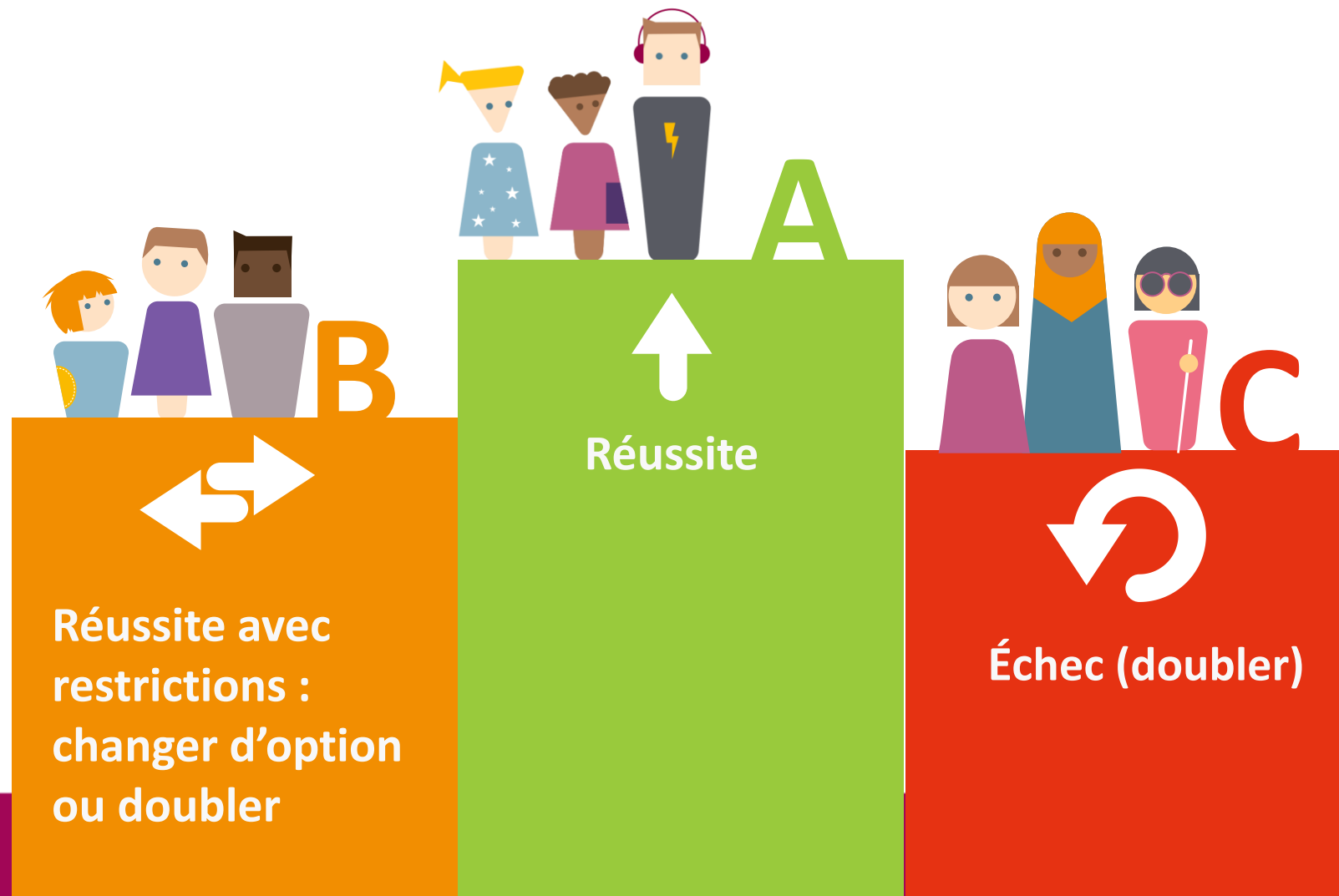


« L'école veille à ce que sa manière de communiquer puisse correspondre à tous les types de familles »

**18%** répondent « souvent »

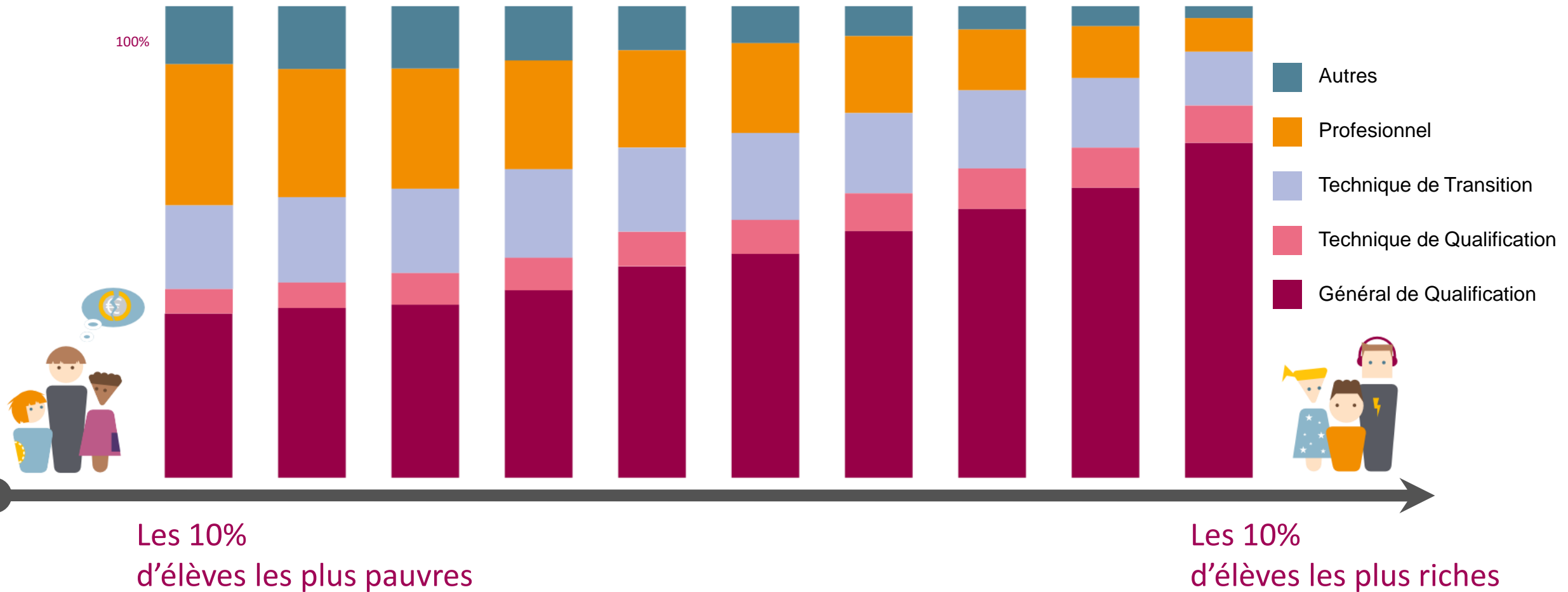
**30%** répondent « jamais »

# L'orientation : qui va où?



# L'orientation : qui va où?

## Orientation scolaire - 3ème année - Enseignement secondaire ordinaire



# Pratiques d'orientation

Les motivations en conseil de classe changent en fonction

- du contexte de l'école (type d'enseignement, profil des élèves)
- du profil de l'élève

Exemples d'arguments

- pour un élève au profil socio-économique élevé : maintenir le plus longtemps possible l'élève dans le général
- Pour un élève au profil socio-économique faible : orienter dès que possible car la remédiation ne suffira pas à combler le manque de soutien familial

**Ce qui traduit des attentes scolaires différentes pour certains groupes d'élèves et notamment de plus fortes attentes scolaires vis-à-vis des garçons que des filles**

Tableau 19 : Arguments pour les situations de conseils de classe délivrant une attestation AOB

## Question posée :

**Le conseil de classe a décidé de délivrer une attestation AOB. De nombreux arguments peuvent être invoqués pour supporter cette décision. Pourriez-vous indiquer l'importance de chacun des arguments ci-dessous ?**

Voir p. 150 du baromètre

	Pas du tout probable	Peu probable	Plutôt probable	Très probable
Argument				
1	Les acquis dans les cours principaux (cours de 4h et plus par semaine dans la grille hebdomadaire de l'élève) ont un poids décisif dans l'attribution des attestations. Dans ce cas-ci, il y a des lacunes dans des cours principaux.			
2	Les résultats scolaires au sein de la formation optionnelle des élèves ont un poids décisif dans l'attribution des attestations. Dans ce cas-ci, il y a de sérieuses lacunes dans l'option de base de l'élève.			
3	Les résultats scolaires ont le poids le plus important dans l'attribution des attestations. Dans ce cas-ci, la moyenne est trop faible.			
4	Les résultats des élèves indiquent si l'orientation doit être ou pas ajustée. Dans ce cas-ci, les résultats ont dû suggérer qu'une réorientation vers une autre forme d'enseignement était nécessaire.			
5	Maintenir une bonne dynamique dans la classe est primordial. Dans ce cas-ci, le comportement de l'élève doit sans doute compromettre l'équilibre de la classe.			
6	Le maintien de la réputation de l'établissement a dû jouer un rôle dans la décision.			
7	Il est important d'orienter certains élèves afin qu'ils aient moins de cours théoriques.			
8	Le titulaire de classe/le directeur a dû jouer un rôle décisif dans cette décision.			
9	En donnant cette attestation, on permet à l'élève de ne pas accumuler trop de retard scolaire.			
10	Il est important d'orienter rapidement certains élèves vers une formation dans une autre forme d'enseignement plus en phase avec leurs capacités.			
11	L'absence de soutien parental a dû jouer un rôle décisif dans la décision du conseil de classe.			
12	La décision a dû être motivée par le désir des parents.			
13	Le manque de maîtrise de la langue française a dû jouer un rôle important dans la décision.			
14	Il est important d'orienter certains élèves pour qu'ils terminent avec certitude leur parcours scolaire en obtenant un diplôme ou une qualification.			
15	Il est important d'orienter certains élèves vers des formes d'enseignement qui les conduisent à rejoindre rapidement le marché du travail.			
16	Par cette décision, les membres du conseil de classe ont dû vouloir mettre en avant le choix personnel de l'élève.			



# Analyse de la variance

**Situation dont on fait varier le critère étudié :**

- **Statut socio-économique élevé/faible**
- **Belge / non belge**
  - **handicap**

**+ lien avec le genre (transversal)**

Voir p. 152 du baromètre  
Et rapport technique 3  
(orientation)

## Exemple de vignettes (AOB)

*Autochtone, masculin*

Dans un conseil de classe de fin d'année scolaire portant sur une troisième année commune, l'ensemble des élèves sont passés en revue par les enseignants qui doivent distribuer les attestations sur la base du travail journalier et des moyennes des élèves. Les moyennes sont obtenues sur la base des résultats des examens de l'année et des examens de fin d'année. Marc présente 40% de moyenne avec 4 échecs : en mathématiques (37%), en français (35%), en néerlandais (32%) en étude du milieu (33%). Concernant son travail journalier, Marc est régulier, mais il s'investit peu dans son travail.

*Allochtone, masculin*

Dans un conseil de classe de fin d'année scolaire portant sur une troisième année, l'ensemble des élèves sont passés en revue par les enseignants qui doivent distribuer les attestations sur la base du travail journalier et des moyennes des élèves. Les moyennes sont obtenues sur la base des résultats des examens de l'année et des examens de fin d'année. Erdal présente 40% de moyenne avec 5 échecs : en mathématiques (37%), en français (35%), en néerlandais (32%) en étude du milieu (33%) et en religion (30%). Concernant son travail journalier, Erdal est régulier, mais il s'investit peu dans son travail. C'est un garçon d'une famille dont les parents sont marocains, mais il est né en Belgique.

# Biais cognitifs et cie

# Biais cognitifs

Wikipédia :

« Un biais cognitif est une distorsion dans le traitement cognitif d'une information. Le terme biais fait référence à une déviation systématique de la pensée logique et rationnelle par rapport à la réalité. Les biais cognitifs conduisent le sujet à accorder des importances différentes à des faits de même nature et peuvent être repérés lorsque des paradoxes ou des erreurs apparaissent dans un raisonnement ou un jugement. »

Les biais cognitifs sont involontaires, même si on peut apprendre à les identifier et à les corriger.

# Quelques exemples

- **L'erreur fondamentale d'attribution : tendance à surestimer les facteurs personnels pour expliquer le comportement d'autres personnes et à sous-estimer les facteurs conjoncturels.**
- **L'illusion de corrélation ou effet d'amalgame : consiste à percevoir une relation entre deux événements non reliés ou encore à exagérer une relation qui est faible en réalité.**
- **L'effet de halo : quand la perception d'une personne ou d'un groupe est influencée par l'opinion que l'on a préalablement pour l'une de ses caractéristiques.**

Source : <http://www.psychomedia.qc.ca/psychologie/biais-cognitifs>

# Biais cognitifs implicites

Les biais cognitifs implicites sont des préjugés (sexistes, âgistes, racistes, homophobes...) qui sont automatiques et inconscients. Ils peuvent être présents et se manifester de diverses façons dans les comportements chez des personnes qui n'appuient pas consciemment des idées discriminatoires.

Source : <http://www.psychomedia.qc.ca/lexique/definition/biais-implicite>

Voir aussi : [projet implicite](#) (attention, version FR en cours de mise à jour)

## Ce qu'on dit, ce qu'on fait

Une étudiante, Nina, est installée dans un salle d'attente à l'université. Il y a 2 autres étudiants, l'un blanc, l'autre noir. Ce dernier se lève pour aller chercher son GSM, oublié dans une autre pièce. Il butte contre la jambe de l'étudiant blanc. Il s'excuse. Une fois l'étudiant noir hors de vue, l'étudiant blanc marmonne « espèce de nègre épais ».

Selon vous, dans cette situation, à la place de Nina, combien de pourcent de personnes vont réagir ?

# Résultats

Parmi ceux et celles qui ont vécu directement l'expérience,

- pas une seule n'a réagi
- 70% ont préféré collaborer avec l'étudiant blanc.

Pourtant, le groupe de « lecteurs » choisit à 75% l'étudiant noir comme partenaire.

Kerry Kawakami, Elizabeth Dunn, Francine Karmali, John F. Dovidio « Mispredicting Affective and Behavioral Responses to Racism », <https://science.sciencemag.org/content/323/5911/276.abstract>.

# Verre d'eau et empathie

La mesure de l'activité électrique du cerveau d'une personne alors qu'elle regarde une vidéo sur laquelle on voit quelqu'un boire de l'eau.



# Menace du stéréotype

La menace du stéréotype est l'effet d'un stéréotype ou préjugé sur une personne appartenant à un groupe visé par ce préjugé : dans une situation où il s'applique, où il risquerait de se manifester, cette personne se sent jugée et éprouve des sentiments d'anxiété ou d'insécurité. (Wikipédia)

Exemple : test de « mathématiques »

Des solutions ?

Expliquer le phénomène, agir sur la métacognition, expliquer le processus d'apprentissage

# Conclusion

**Nécessité pour les futurs enseignants d'apprendre à comprendre, repérer et gérer les biais cognitifs et d'apprendre comment déjouer les pièges des stéréotypes.**

# Pour aller plus loin

- Publication du baromètre de la diversité dans l'enseignement et les résultats des chercheurs :  
[Baromètre de la diversité: Enseignement \(2018\) | Unia](#)
- Vidéo sur le fonctionnement des stéréotypes, préjugés et comportements discriminatoires:  
[Emission « Specimen » - A quoi servent les stéréotypes... - Play RTS](#)
- Vidéo du Germ sur le retard scolaire et la culture du redoublement :  
[Le retard scolaire en Fédération Wallonie-Bruxelles -YouTube](#)
- CHOUDHURY Shakil, [« Vivre la diversité »](#), Mémoire d'encrier, 2018
- GOUDEAU Sébastien, « Comment l'école reproduit-elle les inégalités? », UGA éditions, 2020
- Quelques [outils pédagogiques](#) inspirants
- Publication « Sexe et manuels » sur les stéréotypes de genre dans les manuels scolaires :  
[Stéréotypes dans les manuels scolaires - Egalite des chances - Fédération Wallonie-Bruxelles](#)
- Voir aussi les travaux du [GIRSEF](#) (Groupe interdisciplinaire de Recherche sur la Socialisation, l'Education et la Formation) , de [Changement pour l'égalité \(CGé\)](#) et de [l'Appel pour une école démocratique \(APED\)](#)
- Ainsi que les publications et ressources de l'UNESCO sur l'inclusion et l'éducation, notamment le récent [Rapport mondial de suivi sur l'éducation, 2020: Inclusion et éducation : tous, sans exception](#)
- [Project implicit](#) (en anglais)

# Merci pour votre attention

Emilie Van den Broeck  
[emilie.vandenbroeck@unia.be](mailto:emilie.vandenbroeck@unia.be)

Cristel Baetens  
[cristel.baetens@unia.be](mailto:cristel.baetens@unia.be)

**U N I A**

[unia.be](http://unia.be)

